

**Program rozvoje obce  
Salaš  
na období 2015-2020**



květen 2015

## OBSAH

<b>ÚVOD</b> .....	3
<b>A. ANALYTICKÁ ČÁST</b> .....	3
<b>A.1 Charakteristika obce</b> .....	3
1. Území .....	3
2. Obyvatelstvo .....	3
3. Infrastruktura .....	4
4. Vybavenost .....	5
5. Životní prostředí .....	5
6. Správa obce .....	6
<b>A.2 Východiska pro návrhovou část</b> .....	7
<b>B. NÁVRHOVÁ ČÁST</b> .....	8
<b>B.1 Strategická vize</b> .....	8
<b>B.2 Opatření a aktivity</b> .....	8
<b>B.3 Plánované záměry obce</b> .....	8

## ÚVOD

Strategický rozvojový dokument obce je komplexní programový dokument vytvořený obecním úřadem Salaš. Na jeho tvorbě se podíleli všichni členové zastupitelstva obce. Na základě stanovení konkrétní vize obce bude zastupitelstvu obce umožněno lepší plánování a hospodaření s finančními prostředky, včetně účelného čerpání prostředků z dotačních programů. Realizace plánovaných aktivit bude zajištěna zastupitelstvem obce, které rozhoduje o jejich realizaci a zajišťuje jejich financování. Nejedná se o dokument neměnný, naopak je třeba jej průběžně porovnávat se skutečností a aktualizovat podle potřeb a finančních možností.

**Základním plánovacím dokumentem obce, zakotveným v zákoně č. 128/2000 Sb., o obcích, je program rozvoje obce.** Jde o hlavní nástroj řízení rozvoje obce. Program rozvoje obce formuluje představy o budoucnosti obce a navrhuje způsoby, jak těchto představ dosáhnout.

### A. ANALYTICKÁ ČÁST A.1 CHARAKTERISTIKA OBCE

#### 1. Území

Obec Salaš se nachází 15 km severozápadně od Uherského Hradiště v horském údolí Chřibů a náleží pod Zlínský kraj. Příslušnou obcí s rozšířenou působností je město Uherské Hradiště. Národopisně patří do historické oblasti moravského Slovácka.

Celková plocha území obce 1786 ha (z toho je 1668 ha lesní půda). Obec leží v nadmořské výšce 270 m n. m.

#### **Z historie:**

První samostatné chalupy lesních dělníků, kteří na buchlovském panství klučili lesy, zde vznikaly již v 17. století. Podle místní kroniky vznikla osada Salaš mezi léty 1652 – 1664, ale kdy z osady vznikla obec nelze s určitostí říci. Název obce a obecní znak připomínají tradici chovu ovcí. První písemná zmínka o obci pochází z roku 1750. V údolí Salašky směrem k Vlčáku asi 3 km severozápadně od obce stávala jedna z nejstarších skláren na buchlovském panství. Název obce je odvozen od salašnictví - pasení dobytka, které umožňoval vznik pastvin po vykloučených lesích.

Ze sakrálních staveb se v obci nachází kaple postavena roku 1933 a zasvěcena sv. Janu z Nepomuku a dřevěná zvonice z 19. století. Před koncem II. světové války se obec stala důležitou základnou partyzánského oddílu Olga. V poslední den před osvobozením, dne 29. 4. 1945, zde došlo k tragédii. V blízkosti obce bylo německým komandem zastřeleno 19 mužů a 1 žena, až na jednu výjimku obyvatel Salaše. Dnes je na tomto místě památník obětem „salašské tragédie“. Každý rok se tu koncem dubna koná pietní vzpomínka. Za pomoc občanů Salaše sovětským výsadkářům a partyzánům, byla obec několikrát oceněna. Památník partyzánského oddílu „Olga“ lze nalézt ještě o 2 km dále u Tománkovi hájenky. Mezi Brdem a Bunčem se nachází několik pozůstatků nikdy nedostavěné tzv. Baťovy dálnice, která měla vést z Čech přes Moravu až na Podkarpatskou Rus.

Západně od obce leží 12 m vysoká pískovcová skála Buchlovský kámen. Zlacká studánka, vyvěrající 1 km severovýchodně od obce, byla vybudována roku 1862. Podle místní pověsti byl pramen vody objeven při pokusu najít zlato.

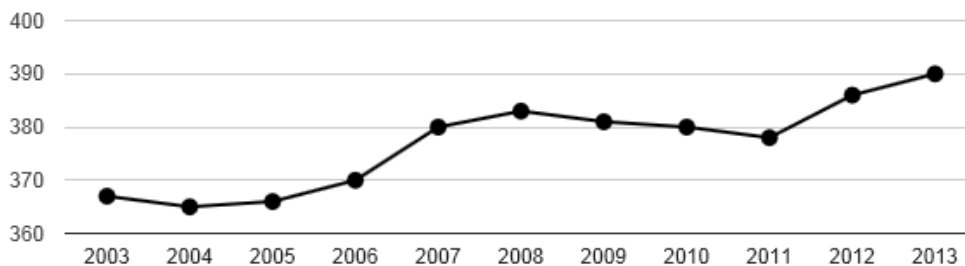
Obec je vyhledávanou turistickou lokalitou s vysokým počtem rekreačních objektů. Salaš je oblíbeným místem také houbařů a významným výchozím bodem turistických a cyklistických tras vedoucích do sousední obce Velehrad a do nitra chřibských lesů, nejčastěji k lesnímu penzionu Bunč, k samotě Vlčák či na nejvyšší vrch Chřibů – Brdo (587 m n. m.).

#### 2. Obyvatelstvo

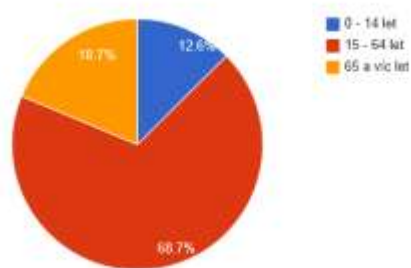
##### **Demografická situace**

V současné době žije v obci 390 obyvatel, průměrný věk je 43 let. Vývoj počtu obyvatel v posledních letech znázorňuje tabulka a graf:

Vývoj počtu obyvatel v letech 2003-2013



### Věková struktura obyvatel



## 3. Infrastruktura

### **Dopravní infrastruktura**

Dopravní spojení do obce zajišťuje silnice č. III/4221 z Velehradu. Tato komunikace zde končí a dál jsou pouze místní komunikace a lesní cesty.

Obyvatelé a turisté mohou využívat autobusové spoje, které jezdí v pravidelných intervalech v průběhu celého dne a dále také cyklostezky – Velehrad, na Bunč, Vlčák a další turistické cíle.

Hlavní komunikace z Velehradu na Salaš je ve špatném stavu, krajnice jsou v mnoha místech v obci poničeny. Místní komunikace v obci i chodníky vyžadují rekonstrukci. Chodníky jsou vybudovány jen v části obce a je nutné dostavět další část z důvodu větší bezpečnosti chodců.

Parkování v obci je zabezpečeno u požární nádrže, kde je vybudováno nové parkoviště (v dolní části obce). Další možnost parkování je v horní části obce v lokalitě za točnou autobusů.

Ve středu obce je možné parkovat u budovy bývalé Jednoty.

Další odstavné parkovací plochy jsou plánované u místního hřiště a pod hřbitovem.

### **Technická infrastruktura, odpadové hospodářství**

V obci se ze základní technické infrastruktury nachází vodovod, kanalizace jen v části obce (odpadní vody jsou zneškodňovány individuálně - jímky na vyvážení, septiky, čističky), dále jsou zde rozvody elektrické energie, kompletní veřejné osvětlení, místní rozhlas, vysílač pro mobilní telefon (sít Vodafone). Obec není plynofikovaná. Domy jsou vytápěny převážně kotli na tuhá paliva a dřevoplynovými kotli. V roce 2005 zde byla realizována výměna kotlů na tuhá paliva za dřevoplynové kotle a solární panely v rámci dotačního titulu.

Obec není napojena na ČOV, do budoucna se předpokládá, ale nyní z hlediska finanční náročnosti investice je to nereálné.

Odpadové hospodářství je smluvně zajištěno se svozovou společností. Svoz komunálního odpadu probíhá 1x za 14 dní. V obci jsou umístěny kontejnery na tříděný odpad (plast, papír, sklo), zajištěn je také sběr nebezpečných odpadů (2x ročně), velkoobjemových odpadů a železa. Biologický odpad je možné odevzdat na sběrném místě v obci a dále obec občanům poskytla kompostéry na bioodpad. V současné době prostřednictvím Mikroregionu Buchlov požádala obec o dotaci z EU na nákup dalších kontejnerů na tříděný odpad a kompostérů pro domácnosti. Tím by mělo dojít ke snížení komunálního odpadu.

#### **4. Vybavenost**

V obci je 170 domů pro trvalé bydlení a 125 rekreačních chat a chalup. Obec spravuje vlastní hřbitov a vlastní 1668 ha lesa v k.ú. Salaš u Velehradu. Ve středu obce se nachází fotbalové hřiště, obecní úřad s hasičskou zbrojnicí, místní knihovna, v rekreační části obce je požární nádrž, která se využívá jako přírodní koupaliště. Obec vlastní budovu bývalé školy, která je částečně využívána jako sportovně společenské zařízení. Je zde ovšem nutná rekonstrukce celé budovy. Obec bude své investice směřovat do zlepšení občanské vybavenosti v obci především v oblasti volnočasových aktivit obyvatel. V této oblasti je záměrem obce obnova budovy bývalé školy na sportovně-společenský areál, které budou využívat jak místní spolky, tak široká veřejnost. V oblasti revitalizace území se obec zaměří na rekultivaci zelených ploch, obnovu zeleně v obci, vybudování oddechových míst pro obyvatele, doplnění mobiliáře, vyřešení nedostatku parkovacích míst v obci, vznik dalších nádob na separaci odpadu, obnovu či generální opravu veřejného osvětlení, místního rozhlasu, chodníků, mostů a místních komunikací.

Dále se v obci nachází prodejna potravin, místní pohostinství Na Dolině a hospůdka Mlýn (s možností ubytování a rybaření). Přes letní sezónu je otevřen bufet u místního hřiště. Obec finančně přispívá seniorům na dovoz obědů.

#### **Školství a vzdělávání**

V obci se nenachází mateřská ani základní škola, děti nejčastěji dojíždějí do sousední obce Velehrad.

#### **Zdravotnictví**

Nejbližší zdravotní zařízení se nachází na Velehradě (praktický lékař, stomatolog).

#### **Spolková činnost:**

V obci působí 3 sdružení a spolky: Sbor dobrovolných hasičů, Mykologický klub, Klub přátel Salaše.

Mykologický klub pořádá každý rok na podzim výstavu hřibů a v průběhu roku různé vzdělávací besedy zaměřené na okolní přírodu. Obec Salaš prezentuje na mimoobecních akcích jako např. Slovácké slavnosti v Uherském Hradišti.

SDH Salaš se úspěšně účastní soutěží v požárním sportu. Jsou zde zastoupeny všechny věkové kategorie – družstvo mužů, žen a dětí. Řada soutěží probíhá přímo v obci Salaš jako okrskové soutěže, velká cena mladých hasičů, velká cena okresní OSH UH atd.

Klub přátel Salaše pořádá jak společenské akce (tradiční košť slivovice), tak sportovní akce (cyklovýlet pro děti i dospělé).

Spolky mají v obci velký význam a kromě svých vlastních akcí se zapojují do pořádání kulturně-společenských a sportovních akcí ve spolupráci s obcí: Pouťové setkání občanů, Neckyáda, Atletické závody pro děti a mládež, Beseda pro důchodce.

#### **5. Životní prostředí**

##### **Stav životního prostředí**

Životní prostředí v obci Salaš je ovlivněno hlavně během topné sezóny, kdy nastává období inverze. Lidé trpí dýcháním směsi kouře a husté mlhy z nekvalitních lokálních zdrojů tepla v některé dny i po celý den. V naší obci, kde není a v budoucnu zatím není ani žádný příslib dovedení plynovodu, bude stále nutno hledat náhradní alternativu vytápění obce.

##### **Ochrana životního prostředí**

V katastru obce se nacházejí tato chráněná území:

**Máchova dolina**, přírodní památka (zachování v areálu Chřibů ojedinělého typu kyselých bučin značného stáří)

**Nazaret**, přírodní památka (zachování ukázky starého lesního porostu tvořeného zástupci dřevin typickými pro původní karpatské lesy a současně ojedinělé lokality, kde se kombinuje prameniště s rozsáhlejším pískovcovým suťovištěm pokrytým několika druhy mechůrostů)

**Chřiby**, evropsky významná lokalita (polopřirozené suché trávníky a facie křovin na vápnatých podložích, petrifikující prameny s tvorbou pěnoveců, smíšené jasanovo-olšové lužní lesy temperátní a boreální Evropy, lokalita chráněných druhů živočichů a rostlin)

**Smutný žleb**, přírodní rezervace (zachování v areálu Chřibů ojedinělého typu kyselých bučin značného stáří)

Zdroj: Národní památkový ústav

## **6. Správa obce**

Obecní úřad a kompetence obce

Obecní úřad je typu obec a rozsah obhospodařovaného správního obvodu je katastrální území obce Salaš. Obec má 2 zaměstnance na plný úvazek a jednoho na poloviční úvazek. Obec Salaš vede evidenci obyvatel, matriční úřad je pak Velehrad. Každoročně se využívá institutu veřejně prospěšných prací pro zaměstnávání pracovníků ve spolupráci s úřadem práce.

### **Hospodaření obce**

Obec se snaží se svými finančními prostředky nakládat maximálně účelně a efektivně. Rozpočet je v posledních letech vyrovnaný, obec není zadlužená. Nesplácí žádné úvěry. Pro další vývoj obce a v případě větších investičních akcí je nezbytné využití dostupných dotací.

### **Bezpečnost**

Míra kriminality v obci je nízká, prevence kriminality v obci je řešena okrajově ve spolupráci s Policií ČR. V obci Salaš je krizové řízení a ochrana obyvatelstva řešena dle zákona č.240/2000 Sb., o krizovém řízení a dle vyhlášky MV č. 380/2002 Sb., o přípravě a provádění úkolů ochrany obyvatelstva:

- starosta obce se účastní pravidelného školení k ochraně obyvatelstva a krizovému řízení,
- obec má funkční sirénu a obecní rozhlas,
- obec má zřízení Jednotku sboru dobrovolných hasičů (JPO 5)
- obec má Požární řád obce, který je minimálně 1x ročně aktualizován
- Způsob předcházení živelním pohromám vyplývá dle zákona č.240/2000 Sb., o krizovém řízení:
- starosta obce zajišťuje připravenost obce na řešení krizových situací
- způsob varování obyvatel před nebezpečím je zajištěn sirénou a obecním rozhlasem
- provádění stavebních úprav u rizikových objektů, toků (úpravy koryta řeky, zábrany, propustky)

### **Vnější vztahy a vazby**

Obec je členem mikroregionu Buchlov, MAS Buchlov, Sdružení obcí východní moravy Spolek pro obnovu venkova.

Přínosem zapojení obce do jednotlivých organizací je v rámci mikroregionu podíl na společných projektech, v rámci SPO podpora společných zájmů sdružených malých obcí v rámci ČR a v rámci MAS pak společná dotační politika všech členů MAS. Tato spolupráce se všemi uvedenými organizacemi je přínosná pro další rozvoj obce. Partnerskou obcí je slovenská obec Mojš, užší spolupráce na různých úrovních je se sousední obcí Velehrad a Modrá.

## A.2 VÝCHODISKA PRO NÁVRHOVOU ČÁST

### b.) SWOT ANALÝZA

SILNÉ STRÁNKY (pozitiva, rozvojové faktory)	SLABÉ STRÁNKY (negativa, problémy)
<ul style="list-style-type: none"> <li>• blízká vzdálenost měst Staré Město (12 km), Uherské Hradiště (15 km) od obce</li> <li>• blízká vzdálenost od Slovenské republiky – možnosti přeshraniční spolupráce</li> <li>• dobré mezilidské vztahy, bohatý kulturní a sportovní život v obci</li> <li>• spolková činnost v obci na solidní úrovni</li> <li>• bezpečné prostředí, nízká kriminalita</li> <li>• nízký počet sociálně slabých občanů (nízké riziko zhoršení sociální situace)</li> <li>• krásná příroda v okolí včetně přírodních rezervací</li> <li>• množství cyklostezek, turistických tras</li> <li>• dobrá dopravní obslužnost</li> <li>• sportovní areál s fotbalovým hřištěm</li> <li>• udržované památníky</li> <li>• pevné začlenění obce v rámci mikroregionu</li> <li>• dřevozpracující firma</li> <li>• cykloservis</li> </ul>	<ul style="list-style-type: none"> <li>• stárnoucí populace, mírné zvyšování průměrného věku obyvatel</li> <li>• nutnost dílčích investic do oprav mostů přes Salašku</li> <li>• zhoršený stav místních komunikací vyžadujících zásadních rekonstrukce a opravy</li> <li>• nedořešené vlastnictví pozemků kde vedou přístupové cesty (lokalita „paseky“)</li> <li>• chybí odstavné parkoviště u hřiště, u mlýna, u hřbitova</li> <li>• rekonstrukce stávající chodníků a výstavba nových</li> <li>• rekonstrukce technické infrastruktury v chatařské části – vodovodní přípojka</li> <li>• oprava sakrálních památek (křížů)</li> <li>• nutná rekonstrukce bývalé školy – kulturní a společenský sál, klubovna, vhodnější umístění místní knihovny, možnost výstavních prostor pro Mykologický klub</li> <li>• nedostatečné čištění toku Salašky od nánosů</li> <li>• obec nemá ČOV</li> <li>• revitalizace veřejné zeleně, obnova původních ovocných stromů a keřů</li> <li>• nevzhledný stav veřejného osvětlení</li> </ul>
PŘÍLEŽITOSTI	OHROŽENÍ
<ul style="list-style-type: none"> <li>- dostatek stavebních parcel k rozvoji obce</li> <li>- realizace komplexních pozemkových úprav</li> <li>- další rozvoj spolkové a zájmové činnosti v obci</li> <li>- pořízení ozvučovací techniky</li> <li>- podpora vzdělávání a rozvoje občanů</li> <li>- zvýšit turistický ruch v obci</li> <li>- opravy komunikací a chodníků</li> <li>- nové parkovací plochy</li> <li>- opravy mostů v katastru obce</li> <li>- rozšíření pevných ploch pro tříděný odpad</li> <li>- rekonstrukce VO</li> <li>- odkanalizování obce</li> <li>- rekonstrukce Obecního domu (bývalé školy)</li> <li>- rekonstrukce dětského hřiště</li> <li>- vytvoření odpočinkové plochy pro občany naproti OÚ</li> <li>- zastřešené zázemí na místním hřišti</li> <li>- poznávací turistické trasy po obci</li> <li>- obnova informačních tabulí</li> <li>- bezdrátový rozhlas a ústředna</li> <li>- nová rozhledna, vyřešit přístup a značení pro turisty</li> <li>- zkvalitnění datové sítě (internet v obci)</li> <li>- revitalizace veřejné zeleně, obnova původních ovocných stromů</li> <li>- vybudování vodní plochy za požární nádrž</li> <li>- zapojení občanů pro činnosti ve prospěch obce</li> </ul>	<ul style="list-style-type: none"> <li>- nezájem obyvatel o rozvoj obce, o kulturní a jiné akce</li> <li>- nedostatek finančních prostředků na rozvoj obce, nezískání potřebných dotací na investiční akce</li> <li>- bez zapojení občanů do veřejného života v obci se bude postupně vytrácet mezigenerační integrita a vzájemná soudržnost</li> </ul>

## **B. NÁVRHOVÁ ČÁST**

### **B.1 STRATEGICKÁ VIZE**

V horizontu strategického cíle chce obec Salaš zůstat obcí s neporušenou krajinou nabízející možnosti pro aktivní odpočinek v přírodě, klidným a bezpečným místem pro své občany, podporující dobré mezilidské vztahy, spokojený společenský život a zájem žít a bydlet v obci.

Vyšší spokojenosti občanů bude dosaženo rozvojem možností a prostor pro volnočasové aktivity, zlepšením infrastruktury obce.

Dlouhodobou spoluprací a partnerstvím mezi veřejnou sférou, neziskovou sférou, podnikatelskými subjekty a veřejností budou vytvořeny předpoklady kvalitního trávení volného času pro všechny skupiny obyvatel i návštěvníky obce a zajištěno sportovní i kulturní využití.

V roce 2014 byla zpracována Integrovaná strategie území Místní akční skupiny Buchlov pro období 2014-2020. V tomto dokumentu, který je platný také pro obec Salaš, jsou definovány tyto prioritní osy a jednotlivá opatření:

#### **Prioritní osa 1. Podpora zemědělství a životního prostředí**

Opatření 1.1 Inovace v zemědělství a lesnictví

Opatření 1.2 Rozvoj a péče o krajinu ve prospěch životního prostředí

#### **Prioritní osa 2. Zachování kulturního dědictví**

Opatření 2.1 Obnova památek a charakteristických prvků kulturního dědictví

Opatření 2.2 Budování identity regionu

#### **Prioritní osa 3. Rozvoj cestovního ruchu**

Opatření 3.1 Podpora cestovního ruchu a rekreace

Opatření 3.2 Marketing a propagace regionu

Opatření 3.3 Rozvoj infrastruktury cestovního ruchu

#### **Prioritní osa 4. Podpora podnikání a tvorby pracovních míst**

Opatření 4.1 Podpora vzdělávání – zvyšování šancí na trhu práce

Opatření 4.2 Podpora zaměstnanosti, malého a středního podnikání

Opatření 4.3 Podpora regionálních a tradičních výrobců a spolupráce podnikatelů s veřejným i neziskovým sektorem

#### **Prioritní osa 5. Zlepšování infrastruktury v obcích včetně volnočasových aktivit**

Opatření 5.1 Obnova a zkvalitnění infrastruktury a veřejných prostranství

Opatření 5.2 Kvalitní a dostupné bydlení

Opatření 5.3 Zkvalitnění života na venkově a rozvoj občanské vybavenosti (veřejná vybavenost)

#### **Prioritní osa 6 Rozvoj veřejných služeb**

Opatření 6.1 Vytváření sítí vzájemné podpory a spolupráce, integrace a kooperace

Opatření 6.2 Aktivní veřejná správa

Opatření 6.3 Podpora činnosti MAS

### **B.2 OPATŘENÍ A AKTIVITY**

Z prioritních os na základě situační analýzy a SWOT analýzy se zastupitelstvo obce Salaš rozhodlo v následujících 6 letech zaměřit na tato opatření:

Opatření 1.2 Rozvoj a péče o krajinu ve prospěch životního prostředí

Opatření 2.1 Obnova památek a charakteristických prvků kulturního dědictví

Opatření 3.1 Podpora cestovního ruchu a rekreace

Opatření 4.1 Podpora vzdělávání – zvyšování šancí na trhu práce

Opatření 4.2 Podpora zaměstnanosti, malého a středního podnikání

Opatření 5.1 Obnova a zkvalitnění infrastruktury a veřejných prostranství

Opatření 5.3 Zkvalitnění života na venkově a rozvoj občanské vybavenosti

### **B.3 PLÁNOVANÉ ZÁMĚRY OBCE**

V letech 2015-2020 se obec rozhodla pro realizaci záměrů, které jsou uvedeny jednotlivě v tabulkách. Termín realizace je závislý na termínu vyhlášení dotačních titulů a zisku finančních prostředků. Předpokládaný termín realizace je proto orientační.



<b>Záměr č. 1</b>	<b>Mobiliář a oprava autobusových zastávek</b>
<b>Prioritní osa</b>	5. Zlepšení infrastruktury v obcích včetně volnočasových aktivit
<b>Opatření</b>	5.1 Obnova a zkvalitnění infrastruktury a veřejných prostranství
<b>Popis záměru</b>	Rekonstrukce dvou autobusových zastávek, obnova laviček v obci, odpadkových košů, informačních tabulí v obci
<b>Odhadované náklady</b>	200.000,- Kč
<b>Způsob financování</b>	vlastní zdroje
<b>Plánovaný rok realizace</b>	2015

<b>Záměr č. 2</b>	<b>Výstavba místní komunikace - zpevnění</b>
<b>Prioritní osa</b>	5. Zlepšení infrastruktury v obcích včetně volnočasových aktivit
<b>Opatření</b>	5.1 Obnova a zkvalitnění infrastruktury a veřejných prostranství
<b>Popis záměru</b>	Pokračování ve zpevnění místní komunikace za č.p. 189 v části po č.p. 201
<b>Odhadované náklady</b>	500.000,- Kč
<b>Způsob financování</b>	vlastní zdroje, fin.dar
<b>Plánovaný rok realizace</b>	2015

<b>Záměr č. 3</b>	<b>Investice v oblasti odpadového hospodářství – nákup kontejnerů na tříděný odpad a kompostérů</b>
<b>Prioritní osa</b>	1. Podpora zemědělství a životního prostředí
<b>Opatření</b>	1.2 Rozvoj a péče o krajinu ve prospěch životního prostředí
<b>Popis záměru</b>	Nákup kontejnerů na tříděný odpad – plast, sklo, papír (15 ks o objemu 1100 l) a kompostérů pro domácnosti (20 ks o objemu 1170 l)
<b>Odhadované náklady</b>	200.000,- Kč
<b>Způsob financování</b>	Dotace prostřednictvím Mikroregionu Buchlov – žádost o dotaci ve výši 90% celkových nákladů tj. tis. Kč, zbylých 10% bude financováno z rozpočtu obce
<b>Plánovaný rok realizace</b>	2015

<b>Záměr č. 4</b>	<b>Parkovací plocha pod hřbitovem</b>
<b>Prioritní osa</b>	5. Zlepšení infrastruktury v obcích včetně volnočasových aktivit
<b>Opatření</b>	5.1 Obnova a zkvalitnění infrastruktury a veřejných prostranství
<b>Popis záměru</b>	Zpevnění plochy za úřadem – možnost parkování návštěvníků místní kaple a hřbitova
<b>Odhadované náklady</b>	100.000,- Kč
<b>Způsob financování</b>	vlastní zdroje
<b>Plánovaný rok realizace</b>	2015

<b>Záměr č. 5</b>	<b>Obnova zeleně v obci</b>
<b>Prioritní osa</b>	1. Podpora zemědělství a životního prostředí
<b>Opatření</b>	1.2 Rozvoj a péče o krajinu ve prospěch životního prostředí
<b>Popis záměru</b>	Úprava a obnova výsadby zeleně u místní knihovny
<b>Odhadované náklady</b>	30.000,- Kč
<b>Způsob financování</b>	Vlastní zdroje
<b>Plánovaný rok realizace</b>	2015

<b>Záměr č. 6</b>	<b>Rekonstrukce veřejného osvětlení na místním hřbitově</b>
<b>Prioritní osa</b>	5. Zlepšení infrastruktury v obcích včetně volnočasových aktivit
<b>Opatření</b>	5.1 Obnova a zkvalitnění infrastruktury a veřejných prostranství
<b>Popis záměru</b>	Výměna sloupů na místním hřbitově a u kostela, osvětlení kaple

<b>Odhadované náklady</b>	200.000,- Kč
<b>Způsob financování</b>	vlastní zdroje
<b>Plánovaný rok realizace</b>	2015

<b>Záměr č. 7</b>	Rekonstrukce drobných sakrálních staveb
<b>Prioritní osa</b>	2. Zachování kulturního dědictví
<b>Opatření</b>	2.1 Obnova památek a charakteristických prvků kulturního dědictví
<b>Popis záměru</b>	Oprava kříže v lokalitě „Drahy“ a na „Dolině“ u č.p. 22
<b>Odhadované náklady</b>	120.000,- Kč
<b>Způsob financování</b>	Dotace
<b>Plánovaný rok realizace</b>	2015

<b>Záměr č. 8</b>	Opravy místních komunikací - zpevnění
<b>Prioritní osa</b>	5. Zlepšení infrastruktury v obcích včetně volnočasových aktivit
<b>Opatření</b>	5.1 Obnova a zkvalitnění infrastruktury a veřejných prostranství
<b>Popis záměru</b>	Zpevnění místní komunikace k č.p. 180
<b>Odhadované náklady</b>	100.000,- Kč
<b>Způsob financování</b>	vlastní zdroje
<b>Plánovaný rok realizace</b>	2015-2016

<b>Záměr č. 9</b>	Modernizace zázemí na místním hřišti
<b>Prioritní osa</b>	5. Zlepšení infrastruktury v obcích včetně volnočasových aktivit
<b>Opatření</b>	5.1 Zkvalitnění života na venkově a rozvoj občanské vybavenosti
<b>Popis záměru</b>	Zpevnění parkovací plochy u hřiště, vybudování zastřešeného přístřešku vedle kabin
<b>Odhadované náklady</b>	100.000,- Kč
<b>Způsob financování</b>	vlastní zdroje
<b>Plánovaný rok realizace</b>	2015-2016

<b>Záměr č. 10</b>	Rekonstrukce budovy č.p. 3 („bývalá škola“)
<b>Prioritní osa</b>	5. Zlepšení infrastruktury v obcích včetně volnočasových aktivit 3. Rozvoj cestovního ruchu
<b>Opatření</b>	5.3 Zkvalitnění života na venkově a rozvoj občanské vybavenosti 3.1 Podpora cestovního ruchu a rekreace 3.3 Rozvoj infrastruktury cestovního ruchu
<b>Popis záměru</b>	Rekonstrukce budovy bývalé školy na společensko-kulturní zařízení včetně úpravy okolí a poznávacích turistických stezek v obci. Využití podkroví budovy jako výstavních prostory pro Mykologický klub a zázemí pro jejich činnost
<b>Odhadované náklady</b>	12.000.000,- Kč
<b>Způsob financování</b>	Dotace – přeshraniční spolupráce
<b>Plánovaný rok realizace</b>	2016

<b>Záměr č. 11</b>	Opravy místních komunikací a mostů v obci
<b>Prioritní osa</b>	5. Zlepšení infrastruktury v obcích včetně volnočasových aktivit
<b>Opatření</b>	5.1 Obnova a zkvalitnění infrastruktury a veřejných prostranství
<b>Popis záměru</b>	Rekonstrukce místní komunikace „Druhá strana“, oprava mostů ve vlastnictví obce
<b>Odhadované náklady</b>	300.000,- Kč
<b>Způsob financování</b>	vlastní zdroje, dotační titul
<b>Plánovaný rok realizace</b>	2016

<b>Záměr č. 12</b>	<b>Vybudování návsi naproti OÚ</b>
<b>Prioritní osa</b>	5. Zlepšení infrastruktury v obcích včetně volnočasových aktivit
<b>Opatření</b>	5.1 Obnova a zkvalitnění infrastruktury a veřejných prostranství
<b>Popis záměru</b>	Obnova návsi před obecním úřadem, oprava chodníku, výsadba zeleně
<b>Odhadované náklady</b>	100.000,- Kč
<b>Způsob financování</b>	vlastní zdroje, dotace
<b>Plánovaný rok realizace</b>	2015-2016

<b>Záměr č. 13</b>	<b>Výstavba chodníků</b>
<b>Prioritní osa</b>	5. Zlepšení infrastruktury v obcích včetně volnočasových aktivit
<b>Opatření</b>	5.1 Obnova a zkvalitnění infrastruktury a veřejných prostranství
<b>Popis záměru</b>	Pokračování výstavby další části chodníků v části od č.p. 71 po č.p. 113
<b>Odhadované náklady</b>	1.300.000,- Kč
<b>Způsob financování</b>	Dotace Kraj, vlastní zdroje
<b>Plánovaný rok realizace</b>	2016-2017

<b>Záměr č. 14</b>	<b>Obnovení původních ovocných stromů a využití vodní plochy u požární nádrže</b>
<b>Prioritní osa</b>	1. Podpora zemědělství a životního prostředí
<b>Opatření</b>	1.2 Rozvoj a péče o krajinu ve prospěch životního prostředí
<b>Popis záměru</b>	Výsadba ovocných stromů, původních keřů a dřevin v lokalitě za požární nádrží, rozšíření vodní plochy za požární nádrží
<b>Odhadované náklady</b>	2.000.000,- Kč
<b>Způsob financování</b>	Dotace
<b>Plánovaný rok realizace</b>	2017-2018

<b>Záměr č. 15</b>	<b>Obnova dětského hřiště, výstavba multifunkčního hřiště</b>
<b>Prioritní osa</b>	5. Zlepšení infrastruktury v obcích včetně volnočasových aktivit
<b>Opatření</b>	5.1 Zkvalitnění života na venkově a rozvoj občanské vybavenosti
<b>Popis záměru</b>	Rekonstrukce dětského a víceúčelového hřiště na místním sportovním hřišti
<b>Odhadované náklady</b>	400.000,- Kč
<b>Způsob financování</b>	Dotace
<b>Plánovaný rok realizace</b>	2018

<b>Záměr č. 16</b>	<b>Zařízení pro ozvučení</b>
<b>Prioritní osa</b>	5. Zlepšení infrastruktury v obcích včetně volnočasových aktivit
<b>Opatření</b>	5.3 Zkvalitnění života na venkově a rozvoj občanské vybavenosti
<b>Popis záměru</b>	Dodávka ozvučení pro všestranné využití v obci (spolky, sport. a kulturní akce obce)
<b>Odhadované náklady</b>	50.000,- Kč
<b>Způsob financování</b>	Dotace, případně vlastní zdroje
<b>Plánovaný rok realizace</b>	2015-2016

<b>Záměr č. 17</b>	<b>Podpora vzdělávání</b>
<b>Prioritní osa</b>	4. Podpora podnikání a tvorby pracovních míst
<b>Opatření</b>	4.1 Podpora vzdělávání – zvyšování šancí na trhu práce
<b>Popis záměru</b>	Možnost výuky cizích jazyků v obci, pořádání vzdělávacích jazykových kurzů pro dospělé

<b>Odhadované náklady</b>	50.000,- Kč
<b>Způsob financování</b>	Dotační zdroje, vlastní zdroje
<b>Plánovaný rok realizace</b>	2015-2016

<b>Záměr č. 18</b>	Modernizace veřejného rozhlasu
<b>Prioritní osa</b>	5. Zlepšení infrastruktury v obcích včetně volnočasových aktivit
<b>Opatření</b>	5.1 Zkvalitnění života na venkově a rozvoj občanské vybavenosti
<b>Popis záměru</b>	Možnost bezdrátového rozhlasu a ústředny
<b>Odhadované náklady</b>	
<b>Způsob financování</b>	Dotace
<b>Plánovaný rok realizace</b>	2018

**Záměry dlouhodobého charakteru, pro jejichž realizace v současnosti nejsou vyjasněny základní majetkové a finanční podmínky, stejně jako studie proveditelnosti a udržitelnosti**

<b>Záměr</b>	Obnovení původních ovocných stromů
<b>Prioritní osa</b>	1. Podpora zemědělství a životního prostředí
<b>Opatření</b>	1.2 Rozvoj a péče o krajinu ve prospěch životního prostředí
<b>Popis záměru</b>	Výsadba ovocných stromů i v dalších lokalitách obce – „využití pasek“
<b>Odhadované náklady</b>	200.000,- Kč
<b>Způsob financování</b>	Dotace
<b>Plánovaný rok realizace</b>	2018

<b>Záměr</b>	Obnova veřejného osvětlení
<b>Prioritní osa</b>	5. Zlepšení infrastruktury v obcích včetně volnočasových aktivit
<b>Opatření</b>	5.1 Zkvalitnění života na venkově a rozvoj občanské vybavenosti
<b>Popis záměru</b>	Postupná výměna sloupů veřejného osvětlení a zrušení nadzemního vedení el.energie
<b>Odhadované náklady</b>	
<b>Způsob financování</b>	
<b>Plánovaný rok realizace</b>	

<b>Záměr č.</b>	Výstavba chodníků
<b>Prioritní osa</b>	5. Zlepšení infrastruktury v obcích včetně volnočasových aktivit
<b>Opatření</b>	5.1 Obnova a zkvalitnění infrastruktury a veřejných prostranství
<b>Popis záměru</b>	Pokračování výstavby poslední části chodníků na Dolinu k pohostinství
<b>Odhadované náklady</b>	
<b>Způsob financování</b>	
<b>Plánovaný rok realizace</b>	

<b>Záměr</b>	Vybudování kanalizace a ČOV
<b>Prioritní osa</b>	5. Zlepšení infrastruktury v obcích včetně volnočasových aktivit
<b>Opatření</b>	5.1 Zkvalitnění života na venkově a rozvoj občanské vybavenosti
<b>Popis záměru</b>	Dokončení kanalizace v obci a vybudování čističky
<b>Odhadované náklady</b>	
<b>Způsob financování</b>	dotace
<b>Plánovaný rok realizace</b>	

<b>Záměr</b>	Bezdrátová oblast – Salaš Dolina
<b>Prioritní osa</b>	5. Zlepšení infrastruktury v obcích včetně volnočasových aktivit
<b>Opatření</b>	5.1 Zkvalitnění života na venkově a rozvoj občanské vybavenosti
<b>Popis záměru</b>	Realizace rozvodů el.energie v části od č.p. 139 po požární nádrž do země a vznik „bezdrátové části obce“
<b>Odhadované náklady</b>	
<b>Způsob financování</b>	dotace
<b>Plánovaný rok realizace</b>	

<b>Záměr</b>	Využití budovy bývalé Jednoty
<b>Prioritní osa</b>	4. Podpora podnikání a tvorby pracovních míst
<b>Opatření</b>	4.2 Podpora zaměstnanosti, malého a středního podnikání
<b>Popis záměru</b>	Obnovit nevyužívanou budovu k podnikání a tím vznik pracovních míst v obci
<b>Odhadované náklady</b>	
<b>Způsob financování</b>	
<b>Plánovaný rok realizace</b>	

<b>Záměr</b>	Obnovení pastvin
<b>Prioritní osa</b>	1. Podpora zemědělství a životního prostředí
<b>Opatření</b>	1.2 Rozvoj a péče o krajinu ve prospěch životního prostředí
<b>Popis záměru</b>	Využití lokality paseky na pastviny pro dobytek
<b>Odhadované náklady</b>	
<b>Způsob financování</b>	
<b>Plánovaný rok realizace</b>	

Použité zdroje:

- Místní akční skupina Buchlov, Mikroregion Buchlov ([www.buchlov.cz](http://www.buchlov.cz))
- Integrovaná strategie území MAS Buchlov pro období 2014-2020
- Obec Salaš ([www.salasuh.cz](http://www.salasuh.cz))
- Český statistický úřad ([www.czso.cz](http://www.czso.cz))
- [www.obcepro.cz](http://www.obcepro.cz)

Tento strategický dokument obce Salaš pro období 2015-2020 byl schválen zastupitelstvem obce Salaš dne 29.6.2015.

Za obec Salaš:

.....  
 Jitka Točková  
 starostka

.....  
 Vlasta Mikelová  
 místostarostka